

Государственное бюджетное профессиональное образовательное учреждение
Ростовской области
«Константиновский техникум агроветтехнологий и управления (КСХТ)»

РАССМОТРЕНО

на заседании педагогического совета
техникума

протокол № 1 от 28.08.2015 г.
председатель педагогического совета

техникума

Григоренко О.И. 

УТВЕРЖДЕНО

приказом № 380 от 28.08.2015 г.

директор техникума

Григоренко О.И. 



ТРЕБОВАНИЯ

**К ВЫПУСКНЫМ КВАЛИФИКАЦИОННЫМ РАБОТАМ
ВЫПУСКНИКОВ ГОСУДАРСТВЕННОГО БЮДЖЕТНОГО
ПРОФЕССИОНАЛЬНОГО ОБРАЗОВАТЕЛЬНОГО УЧРЕЖДЕНИЯ
РОСТОВСКОЙ ОБЛАСТИ «КОНСТАНТИНОВСКИЙ ТЕХНИКУМ
АГРОВЕТТЕХНОЛОГИЙ И УПРАВЛЕНИЯ (КСХТ)»**

2015г.

1. ОБЩИЕ ПОЛОЖЕНИЯ

Требования к выпускным квалификационным работам, критерии оценки знаний выпускников государственного бюджетного профессионального образовательного учреждения Ростовской области «Константиновский техникум агроветтехнологий и управления (КСХТ)» (далее – техникум) разработаны на основе:

- Федерального закона "Об образовании в Российской Федерации" от 29 декабря 2012 г., N 273-ФЗ;
- Приказа Министерства образования и науки Российской Федерации от 14 июня 2013 г., N 464 «Порядок организации и осуществления образовательной деятельности по образовательным программам среднего профессионального образования»;
- Приказа Министерства образования и науки Российской Федерации от 16 августа 2013 г., N 968 «Об утверждении порядка проведения государственной итоговой аттестации по образовательным программам среднего профессионального образования»;
- Приказа Министерства образования и науки Российской Федерации от 18.04.2013 г. № 291Об утверждении Положения о практике обучающихся, осваивающих основные профессиональные образовательные программы среднего профессионального образования.
- ГОСТ 7.32-2001 Система стандартов по информации, библиотечному и издательскому делу. Отчет о научно-исследовательской работе. Структура и правила оформления.
- ГОСТ 2.105-95 Единая система конструкторской документации. Общие требования к текстовым документам
- ГОСТ Р 7.0.5-2008 Система стандартов по информации, библиотечному и издательскому делу
- Библиографическая ссылка. Общие требования и правила составления
- ГОСТ 2.111-68 Единая система конструкторской документации. Нормоконтроль
- ГОСТ 7.32.- 2001 «Система стандартов по информации, библиотечному и издательскому делу «Отчет о научно-исследовательской работе»,
- ГОСТ 7.1. –2003 «Библиографическая запись. Библиографическое описание»,
- ГОСТ 7.82.–2001 «Библиографическая запись. Библиографическое описание электронных ресурсов» и (или) другим нормативным документам

Выпускные квалификационные работы (ВКР) призваны способствовать систематизации и закреплению знаний студента по специальности при решении конкретных задач, а также выяснить уровень подготовки выпускника к самостоятельной работе

2. ТРЕБОВАНИЯ К СТРУКТУРЕ ВКР

По утвержденным темам руководители ВКР разрабатывают индивидуальные задания для каждого студента. В отдельных случаях допускается выполнение ВКР группой студентов. При этом индивидуальные задания выдаются каждому студенту. Задания на ВКР выдаются студенту не позднее чем за две недели до начала преддипломной практики. Задания на ВКР сопровождаются консультацией, в ходе которой разъясняются назначение и задачи, структура и объем работы, принципы разработки и выполнения, примерное распределение времени на выполнение отдельных частей ВКР.

Выпускная квалификационная работа выпускников техникума может быть по своему характеру трех видов:

- а) выпускная квалификационная работа теоретического характера;
- б) выпускная квалификационная работа опытно-практического характера;
- в) выпускная квалификационная работа опытно-экспериментального характера;

Структура и содержание ВКР, требования к объему представлены в таблице.

Структура и содержание выпускной квалификации работы

Теоретического характера (от 30 до 50стр)	Опытно-практического характера (от 30 до 50стр)	Опытно-экспериментального характера (от 30 до 50стр)
<p>Введение:</p> <ul style="list-style-type: none"> - актуальность - объект - предмет - проблема - цели и задачи <p>Теоретическая часть:</p> <ul style="list-style-type: none"> - история вопроса -уровень разработанности 	<p>Введение:</p> <ul style="list-style-type: none"> - актуальность - объект - предмет - проблема - цели и задачи <p>Теоретическая часть:</p> <ul style="list-style-type: none"> -теоретические основы изучаемой проблемы 	<p>Введение:</p> <ul style="list-style-type: none"> - актуальность - объект - предмет - проблема - цели и задачи <p>Теоретическая часть:</p> <ul style="list-style-type: none"> - история вопроса -аспекты разработанности

<p>проблемы в теории и практике – посредством глубокого сравнительно анализа литературы</p> <p>Заключение: - выводы и рекомендации относительно возможностей использования материалов исследования</p> <p>Список литературы (не менее 20)</p> <p>Приложение</p>	<p>Практическая часть: - проектирование деятельности - описание ее реализации - оценка результативности</p> <p>Заключение: - выводы и рекомендации относительно возможностей практического применения получения результатов</p> <p>Список литературы (не менее 20)</p> <p>Приложение</p>	<p>проблемы в теории и практике</p> <p>Практическая часть: - план проведения эксперимента - характеристика методов экспериментальной работы</p> <p>Заключение: - выводы и рекомендации относительно возможностей практического применения результатов опытно-экспериментальной работы</p> <p>Список литературы (не менее 20)</p> <p>Приложение</p>
--	--	--

ВКР может быть логическим предложением курсовой работы, идеи и выводы которые реализуют на более высоком теоретическом и практическом уровне. Курсовая работа может быть использована в качестве составной части (раздела, главы) ВКР.

Оформление выпускной квалификационной работы являются одним из факторов, учитываемых Государственной Экзаменационной комиссией на защите. Обращается внимание на логичность, последовательность, грамотность изложения, соблюдение стандартов и принятых правил внешнего оформления (титульного листа, текста работы, графиков, списка литературы и приложения).

Титульный лист дипломной работы состоит из 2 страниц и имеет форму, утвержденную в учебном заведении (*приложение*). Фамилии, имена, отчества пишутся полностью. Прочие надписи выполняются согласно указанной форме титульного листа. Титульные листы не нумеруются, но учитываются как лист 1 и лист 2.

Индивидуальное задание К дипломной работе после 2-х титульных листов прилагается "ЗАДАНИЕ" (приложение) и не нумеруется, но учитывается как

лист 3. Задание может заполняться от руки черными чернилами или на компьютере. Оно должно быть подписано руководителем работы и самим студентом, утверждено заведующим очным отделением или методистом заочного отделения соответствующей специальности.

Аннотация Следующий лист «АННОТАЦИЯ». Он также не нумеруется и является листом-вкладышем, но учитывается как лист 4 (*приложение*). Аннотация должна содержать краткие сведения о сути исследуемой проблемы и о выполненной работе; объем работы (количество страниц), количество и характер иллюстративного материала, основные источники используемой информации. Общий объем аннотации не должен превышать одной страницы.

Содержание. Следующий лист «СОДЕРЖАНИЕ» составляется совместно с научным руководителем в соответствии с темой работы.

Введение.

Введение является очень важной составной частью дипломной работы. Введение раскрывает обоснование необходимости исследования выбранной студентами проблемы. Введение дипломной работы, как правило, занимает 3-5 страниц печатного текста. Введение условно можно разделить на несколько частей:

1. Актуальность дипломной работы (характеризует ее современность, жизненность, насущность, важность, значительность. Иными словами – это аргументация необходимости исследования темы дипломной работы, раскрытие реальной потребности в ее изучении и необходимости выработки практических рекомендаций. Можно использовать следующие фразы: актуальность и практический аспект данных проблем связаны с тем...; Актуальность дипломной работы заключается (проявляется) в и заключается в необходимости разработки по совершенствованию работы в рассматриваемой области в следующем.....; Вопросы, изучаемые..... являются очень актуальными; Актуальность темы дипломной работы связана со значительным распространением исследуемого явления.....
2. Объект и предмет исследования (объект – это то, что будет исследоваться например – правоотношения, возникающие в процессе налоговых проверок; предмет – исследуемое предприятие)
3. Цель и задачи (они раскрывают путь к достижению цели) цель показывает то, чего хочет достичь студент в своей исследовательской деятельности. Цель пишется по теме, используя

фразы: рассмотрение...., выявление..... Задачи ставятся в соответствии с темой, используя фразы: раскрыть...изучит...разработать...исследовать...проанализировать....с истематизировать....уточнить...дать характеристику... уделить особое внимание.... задач должно быть не более 4-5. Их достижение должно быть отражено в заключении, выводах, рекомендациях.

4. Основные источники (литература), используемые при написании работы.

5. Краткое описание структуры. Введение раскрывает актуальность, определяет предмет.....

В первой главе рассматриваются понятия, виды.....

Во второй главе.....

В третьей главе.....

В заключении подводятся итоги исследования, формируются окончательные выводы.

Основная часть (как правило, 3 главы дипломной работы). При написании теоретической части студент изучает литературу. Статьи из научных журналов, методические материалы. Излагает материал, соблюдая логику изложения. После тщательного рассмотрения теории, формируется практическая часть. Материалом служат результаты практики. Это таблицы графики, диаграммы....Практическая часть отражает глубину усвоения студентом приобретенных компетенций, его способность нестандартно мыслить, принимать решения, действовать.

Заключение Заключение ВКР подводит итог проделанному исследованию. Иными словами, заключение – это ее логическое завершение. В заключении делаются краткие, но емкие выводы по написанному материалу. Объем заключения 3-5 страниц. В заключении делаются краткие, но емкие теоретические выводы; выводы по практической части; предложения по совершенствованию объекта исследования. Во введении были описаны основные проблемы и задачи, а в заключении - решение этих задач. Начинается заключение с вступительного слова (3-5 небольших предложений) по теоретической части, затем излагаются выводы и предложения.

Список использованной литературы. Информационными источниками для написания первой (теоретической) части дипломной работы должны служить действующие официальные акты законодательной и исполнительной властей Российской Федерации по проблеме исследования, дискуссионные публикации в журналах, сборниках, монографиях, а также

выступления в печати и комментарии специалистов за последнее время. Кроме этого, нужно широко использовать нормативные материалы, учебники, методические пособия, лекции по теме и т.п. Этот раздел по содержанию является основанием для дальнейших исследований в дипломной работе.

В качестве источников информации для формирования второй (аналитической) части следует использовать конкретные данные деятельности организаций, другие фактические материалы.

Приложения

По завершению ВКР руководитель оформляет **отзыв на работу** (приложение) Оценка в отзыве не выставляется. На выполненную работу может быть подготовлена рецензия, которая содержит оценку. **Рецензию** имеет право написать преподаватель техникума, не являющийся руководителем данного студента (приложение).

3.ТРЕБОВАНИЯ К ОФОРМЛЕНИЮ ТЕКСТА ВКР

Текст дипломной работы должен быть грамотным, чётким и кратким, не допускать различных толкований, используется научный стиль изложения (специальная лексика, терминология).

В тексте не допускается:

- применять обороты разговорной речи, техницизмы, профессионализмы;
- применять для одного и того же понятия различные термины, близкие по смыслу;
- применять иностранные слова и термины при наличии равнозначных слов и терминов в русском языке;
- применять произвольные словообразования;
- применять сокращения слов, кроме установленных правилами русской орфографии и соответствующими государственными стандартами.

Работа пишется на белой бумаге стандартного формата (А-4), используя требования к **полям**:

- левое поле листа – 30 мм;
- правое поле – 10 мм;
- верхнее поле – 20 мм;
- нижнее поле – 20 мм.
- Поля слева оставляют для переплета.

Абзацы в тексте начинаются со стандартного отступа **1,25 см.**

Шрифт 14 TimesNewRoman

Интервал полуторный (1,5)

Ссылки помещаются в квадратных скобках. Их называют затекстовыми. [12]- ссылка на электронный ресурс. Цифра в скобках соответствует номеру в списке литературы, [13,с.45]- ссылка на печатную литературу (учебник, учебное пособие, статья из журнала). Цифра, стоящая слева, указывает на порядковый номер ресурса в списке литературы, а справа – конкретную страницу в нем. Перенос текста примечаний и ссылок на оборот страницы не допускается.

Нумерация страниц. Страницы нумеруются арабскими цифрами, соблюдая сквозную нумерацию по всему тексту 9 от титульного листа до последней страницы, включая список литературы и приложения. Титульный лист считается первой страницей, на нем цифра 1 не ставится. Порядковый номер печатается в середине верхнего поля страницы.

Оформление заголовков. Каждая глава (раздел) и каждый параграф (подраздел) должны иметь свое название. С нового листа начинаются только разделы дипломной работы. Заголовки ВВЕДЕНИЕ СОДЕРЖАНИЕ ...СПИСОК ИСПОЛЬЗУЕМОЙ ЛИТЕРАТУРЫ печатается на новой странице заглавными буквами, шрифт полужирный, кегль 14, размещение по центру. От заголовка до текста или названия параграфа делается отступ в 2 интервала. От названия параграфа до текста делается отступ один интервал. И от текста до названия следующего параграфа делается отступ в два интервала.

4.ТРЕБОВАНИЯ К ОФОРМЛЕНИЮ ЛИТЕРАТУРЫ

Список литературы должен включать только источники, непосредственно использованные в дипломной работе, т.е. которые цитировались, на которые делались ссылки, или если они послужили основой для формирования точки зрения дипломника. Включение других прочитанных материалов не рекомендуется. Студент должен использовать не менее 15 различных источников. Список имеет сквозную нумерацию. Этот список состоит из следующих частей:

Действующие законодательные и подзаконные нормативные акты РФ;

Научная и специальная литература в алфавитном порядке;

Диссертации и авторефераты;

Словари и справочники;

Статьи из периодической печати.

Как правило, источники группируются следующим образом:

1. Нормативно – правовые акты.
2. Научная и учебная литература.
3. Периодическая литература.
4. Интернет – ресурсы.

Порядок записи источника информации должен точно соответствовать данным, приводимым обычно на 2-й странице издания:

- Порядковый номер источника информации (без точки после номера);
- Фамилия автора и его инициалы;
- Наименование источника информации (полное) - с заглавной буквы и с точкой на конце;
- Ставится тире "-";
- Место издания - город полностью или аббревиатура города с точкой на конце;
- Ставится двоеточие и наименование издательства без кавычек;
- Через запятую указывается год издания.

Например:

Фамилия И.О. Наименование источника информации. - М.: Феникс, 2012

- 1 Федеральный закон РФ от 6.12.2011 № 402-ФЗ «О бухгалтерском учете».
- 2 Аудит: Учеб.для вузов / Под ред. В.И. Подольского. – М.: ЮНИТИ, 2012
- 3 Ильин В.Н. Основы рыночной экономики. - Саратов: Энергия, 2012
- 4

5.ТРЕБОВАНИЯ К ОФОРМЛЕНИЮ ПРИЛОЖЕНИЙ

Приложения сшиваются в дипломной работе после списка используемой литературы. Приложения нумеруются и обозначаются следующим образом. Пронумерованный лист, на котором посередине располагается надпись «ПРИЛОЖЕНИЕ». Затем следуют приложения, которые нумеруются последовательно прописными буквами русского алфавита.

6. ТРЕБОВАНИЯ К ОФОРМЛЕНИЮ ИЛЛЮСТРАТИВНОГО МАТЕРИАЛА

Таблицы применяют для большей наглядности и удобства сравнения показателей. Название таблицы при его наличии должно отражать его содержание, быть точным, кратким. Номер и название таблицы следует помещать над таблицей с левой стороны. Таблицы слева, справа и снизу ограничивают линиями (рамка таблицы) без точки в конце.

Например: Таблица 8 - Основные технико-экономические показатели

Таблицы нумеруются сквозным порядком по всему тексту (таблица 1, таблица 2, таблица 3).

На все таблицы должны быть приведены ссылки по тексту, при ссылке следует писать слово «таблица» с указанием её порядкового номера, сокращение слова «таблица» не допускается.

Таблицу, в зависимости от ее размеров, помещают под текстом, в котором впервые дана ссылка на нее, или на следующей странице.

Построение таблицы показано на рисунке. Пример оформления табличного материала представлен в *приложении*. Графу «Номер по порядку» включать в таблицу не допускается.

Таблица 8 – Основные технико-экономические показатели

The diagram shows a table with 5 columns and 5 rows. The first row is labeled as the header row. The first column is labeled as the row number column. The first cell of the first row is labeled as the subject of the table. The first cell of the first row is also labeled as the header cell. The first cell of the first row is also labeled as the header cell. The first cell of the first row is also labeled as the header cell.

01	02	03	04	05

Подлежащее таблицы

Строки

Сказуемое таблицы

Графы

Заголовки граф

Номера граф

Если таблица не умещается на одной странице, то продолжение её переносится на следующую страницу. При переносе части таблицы на другие страницы название помещается только над первой частью таблицы, а над продолжением пишется «Продолжение таблицы 1».

Не допускаются пропуски в графах таблицы. Если данные отсутствуют, то в соответствующей клетке таблицы проставляется знак « - », если же они принципиально не могут быть получены, то знак « х ».

Иллюстрации любого вида (рисунки, чертежи, планы, схемы, графики, диаграммы, фотографии, копии) называются *рисунками*. Они могут выполняться на компьютере, или тушью, или черной пастой непосредственно на листах текста.

Рисунки помещаются сразу после первого упоминания о них в тексте или в начале следующей страницы. Под каждым рисунком размещается его номер, тире и наименование рисунка, которое пишется с прописной буквы без точки в конце, надпись располагается посередине листа

Иллюстративном материале должны отражаться сведения, представляющие собой информационную ценность для понимания сущности дипломной работы и предложений студента. Иллюстративный материал может быть частично извлечением из текста дипломной работы, но должен дополнять ее, более глубоко раскрывая исследуемую проблему. Иллюстративный материал должен содержать *не менее 2 листов* (иллюстраций формата А4).

Иллюстрации используются дипломником при докладе в процессе защиты дипломной работы.

Содержание и количество листов иллюстративных материалов определяются дипломником по согласованию с руководителем дипломной работы и указываются в задании. Они должны иллюстрировать и дополнять отдельные положения основных разделов дипломной работы.

Оформление иллюстративных материалов возможно в виде листов формата А4 на компьютере в форме раздаточного материала всем членам ГЭК (в этом случае все листы иллюстративных материалов делаются в 3 экземплярах).

ПРИЛОЖЕНИЕ

ОБРАЗЕЦ ЗАЯВЛЕНИЯ СТУДЕНТА НА ВЫПОЛНЕНИЕ ДИПЛОМНОЙ РАБОТЫ

Заведующему отделением

специальность _____

ф.и.о. заведущего

студента _____

(шифр)

(Ф.И.О.)

ЗАЯВЛЕНИЕ

Прошу утвердить за мной выполнение дипломной работы на тему:

(полностью название темы с указанием наименования предприятия)

« _____ » _____ 20__ г. _____

(подпись)

«Согласен»

Руководитель дипломной

работы _____ (Ф.И.О.)

(подпись)

«согласовано»

Заведующий отделением _____ (Ф.И.О.)

(подпись)

ПРИЛОЖЕНИЕ

ПРИМЕР ЗАПОЛНЕНИЯ ЗАДАНИЯ НА ВЫПОЛНЕНИЕ ДИПЛОМНОЙ РАБОТЫ

ГБПОУ РО «КОНСТАНТИНОВСКИЙ ТЕХНИКУМ АГРОВЕТТЕХНОЛОГИЙ И УПРАВЛЕНИЯ (КСХТ)»

«УТВЕРЖДАЮ»

Зав. отделением

_____ 20__ г.

ЗАДАНИЕ

на выполнение дипломной работы студенту (ке) _____
(Ф.И.О.)

Шифр _____ Город _____

Задание на работу по теме: « _____ »

Утверждено приказом по КТАУ (КСХТ) № _____ от _____

Срок сдачи студентом законченной работы « _____ » _____ 20__ г.

Специальные указания по работе:

Содержание теоретической и практической частей (перечень подлежащих разработке вопросов): 1. ...2...3....

Перечень иллюстративного материала: 1. ...2...3...

Руководитель работы _____
(подпись, дата) (Ф.И.О.)

Дата выдачи задания « _____ » _____ 20__ г.

_____ (подпись студента, расшифровка)

ПРИЛОЖЕНИЕ

ОБРАЗЕЦ ПЛАНА-ГРАФИКА ВЫПОЛНЕНИЯ ДИПЛОМНОЙ РАБОТЫ

ПЛАН-ГРАФИК ВЫПОЛНЕНИЯ ДИПЛОМНОЙ РАБОТЫ

Тема дипломной работы: _____

Календарные даты	Наименование разделов	Срок выполнения, в календарных днях	Объем работы, в %	
			План	Факт
22.04-27.04.13	1 Написание введения	5	5	
	2 Написание теоретической части	15	30	
	3 Написание аналитической части	20	50	
	4 Сдача на проверку всей дипломной работы в черновом варианте	5	90	
	5 Оформление работы и подготовка иллюстраций	3	95	
	6 Представление рецензии на дипломную работу и сдача оформленной дипломной работы	За 5-7 дней до даты защиты	97	
	7 Подписание работы руководителем и предзащита	За 3-5 дней до даты защиты	99	
	8 Защита дипломной работы	По графику	100	

Студент-дипломник

Шифр _____

(подпись, дата)

(Ф.И.О.)

Руководитель работы _____

(подпись, дата)

(Ф.И.О.)

Примечание: В графе 1 проставить конкретные календарные даты выполнения дипломной работы, план-график подписывается руководителем.

ПРИЛОЖЕНИЕ

ОБРАЗЕЦ ОФОРМЛЕНИЯ ТИТУЛЬНОГО ЛИСТА

ДИПЛОМНОЙ РАБОТЫ

**ГБПОУ РО «КОНСТАНТИНОВСКИЙ
ТЕХНИКУМ АГРОВЕТТЕХНОЛОГИЙ И УПРАВЛЕНИЯ (КСХТ)»**

ДОПУЩЕН К ЗАЩИТЕ

Зам. директора по УР

(подпись)

« »

20... г.

ДИПЛОМНАЯ РАБОТА

УЧЕТ ОСНОВНЫХ СРЕДСТВ ОРГАНИЗАЦИИ

(на примере ОАО «Зенит»)

Разработал студент

Шифр Эб-110-2004

Петров

Николай Иванович

Руководитель дипломной

работы, преподаватель

Васильев

Иван Владимирович

г. Константиновск

20 ...

ПРИЛОЖЕНИЕ

**ОБРАЗЕЦ ОФОРМЛЕНИЯ ВТОРОГО ТИТУЛЬНОГО ЛИСТА
ДИПЛОМНОЙ РАБОТЫ**

Дата защиты

Протокол

Оценка

Секретарь ГЭК

ТЕМА ДИПЛОМНОЙ РАБОТЫ

УЧЕТ ОСНОВНЫХ СРЕДСТВ ОРГАНИЗАЦИИ

(на примере ОАО «Зенит»)

Работа выполнена на _____ стр.

Примечание: количество страниц указывается с учетом приложений, нумерация сквозная, полистная.

ПРИЛОЖЕНИЕ

ОБРАЗЕЦ ОФОРМЛЕНИЯ АННОТАЦИИ

АННОТАЦИЯ

Данная дипломная работа имеет объем ___ страниц основного текста и ___ страниц приложений; содержит ___ рисунка, ___ таблиц и ___ графиков.

Дипломная работа на тему: «Организация учета использования основных средств (на примере ОАО «Зенит»)» содержит теоретическую, аналитическую часть, а также главу, посвященную совершенствованию организации учета операций с основными средствами на предприятии.

Теоретическая часть посвящена особенностям учета основных средств на сельскохозяйственном предприятии.

В аналитической части дается экономическая характеристика изучаемого предприятия, проводится анализ его финансово-хозяйственной деятельности и другие аналитические расчеты, выполненные в соответствии с темой дипломной работы.

Третья часть дипломной работы содержит анализ учетной политики и системы финансового учета основных средств в ОАО «Зенит». На основании выполненной работы сделаны выводы и сформулированы соответствующие этим выводам конкретные практические предложения.

Основными источниками информации явились данные научных исследований ряда авторов по проблеме, финансовая отчетность, пояснительные записки к годовым отчетам, оперативная информация организации за анализируемый период.

ПРИЛОЖЕНИЕ

ПРИМЕР ОФОРМЛЕНИЯ СОДЕРЖАНИЯ ДИПЛОМНОЙ РАБОТЫ СОДЕРЖАНИЕ

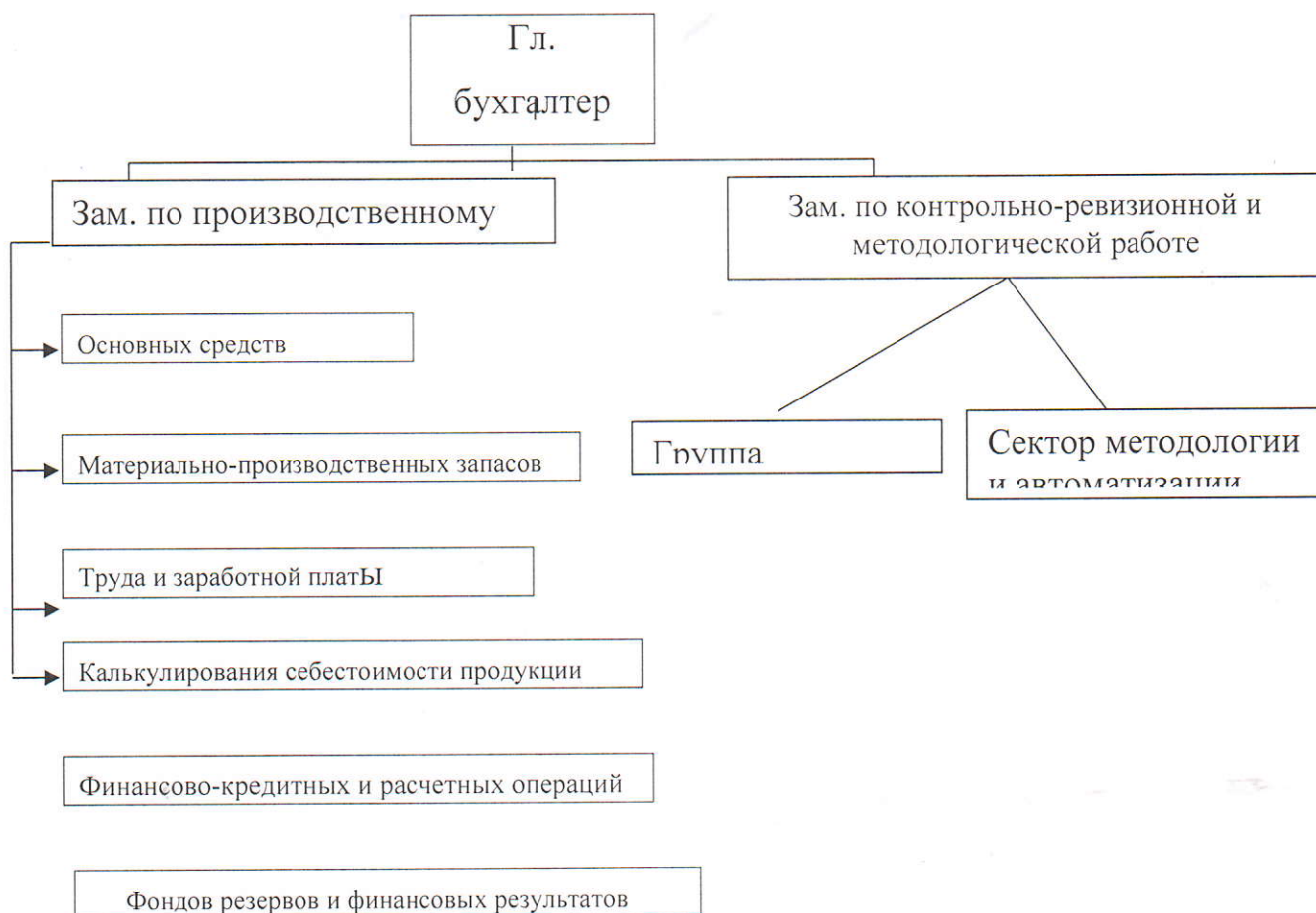
Введение	4
1 Учет операций с основными средствами на сельскохозяйственном предприятии	6
1.1 Экономическая сущность основных средств	6
1.2 Нормативно-правовая база и документирование учета основных средств	и Т.д.
1.3 Синтетический и аналитический учет операций с основными средствами	
2 Анализ основных экономических показателей и состояние бухгалтерского учета в ОАО «Зенит» ...	
2.1 Краткая характеристика организации и основные направления ее деятельности	
2.2 Анализ основных экономических показателей деятельности ОАО «Зенит» за 20__-20__ гг.	
2.3 Состояние бухгалтерского учета и внутреннего контроля операций с основными средствами ОАО «Зенит»	
2.4 Предложения по совершенствованию системы учета и внутреннего контроля операций с основными средствами ОАО «Зенит» ...	
Заключение	
Список литературы	
Приложение А «Устав ОАО «Зенит»»	
Приложение Б «Приказ об учетной политике ОАО «Зенит»»	
Приложение В «Отчетность ОАО «Зенит» за 20__ г.	
Учетные регистры по исследуемой проблеме	

ПРИЛОЖЕНИЕ

ПРИМЕРЫ ОФОРМЛЕНИЯ ИЛЛЮСТРАЦИЙ В ТЕКСТЕ ДИПЛОМНОЙ РАБОТЫ

Пример 1.

....Структура учетных органов в ОАО «Зенит» представлена на рисунке



Организационная структура учетных органов ОАО «Зенит»

Примечание: В иллюстративных материалах надписи должны располагаться *над рисунками*. Слово «Рисунок...» отсутствует, но следует перенумеровать листы иллюстраций вверху по середине листа.

ПРИЛОЖЕНИЕ

ОБРАЗЕЦ РЕЦЕНЗИИ НА ДИПЛОМНУЮ РАБОТУ

(основные требования)

РЕЦЕНЗИЯ

дипломной работы «Учет основных средств на предприятии (на примере
ОАО «Зенит»)»

студентки ГБПОУ РО КТАУ (КСХТ) Федосовой Марии Николаевны

Дипломная работа студентки Федосовой Марии Николаевны ...
(отметить актуальность проблемы и важность для предприятия).

Дипломная работа представлена на ___ страницах, содержит ___
приложений и ___ листа иллюстративной части.

В первой главе освещены ... (краткое содержание).

Во второй главе рассмотрены вопросы ... (изложить).

Третья глава содержит ... (краткое содержание).

Особого внимания заслуживает ... (описать).

К недостаткам работы можно отнести ... (описать).

Дипломная работа по своему содержанию полностью соответствует теме
и заданию. Федосова Мария Николаевна показала хорошие теоретические
знания, умение использовать их на практике, готовность к самостоятельной
работе.

Дипломная работа заслуживает оценки «Отлично», а Федосова Мария
Николаевна - присвоения ей квалификации «_____» по
специальности «Экономика и бухгалтерский учет (по отраслям)».

Рецензент

Гл. бухгалтер ОАО «Зенит»

«_____» _____ 20__ г.

(Ф.И.О.)

Примечание: Если оценка рецензента не является отличной, рецензент должен в обязательном порядке указать недостатки работы,
а студент в процессе защиты обязан ответить на вопросы об отмеченных недостатках.

ПРИЛОЖЕНИЕ

ОБРАЗЕЦ ОТЗЫВА РУКОВОДИТЕЛЯ ДИПЛОМНОЙ РАБОТЫ

(основные требования)

ОТЗЫВ

руководителя на дипломную работу студентки Ф.И.О

на тему: «Учет основных средств

на предприятии (на примере ОАО «Зенит»)»

В дипломной работе студента (ки) _____ сделана попытка совершенствования (освещены вопросы) организации учета на предприятии ОАО «Зенит». Выбор темы обусловлен состоянием учета на базовом предприятии и представляется достаточно актуальным в современных условиях ... (обосновать).

В работе проведено теоретическое исследование по литературным источникам и материалам специальной периодической печати и разработаны рекомендации ... (дать краткое описание по каждому вопросу).

(Указать сильные стороны работы и недостатки).

В процессе выполнения дипломной работы студент (ка) _____

Ф.И.О.

(дать характеристику работы студента над дипломом).

Содержание дипломной работы полностью соответствует ее теме (или нет). Все вопросы, поставленные в задании, раскрыты полностью (или нет).

В качестве недостатков следует указать ... (отметить).

Работа выполнялась в точном соответствии с графиком ... (или нет).

Считаю, что дипломная работа в полной мере отвечает предъявляемым к ней требованиям, может быть допущена к защите а _____

Ф.И.О. дипломника

заслуживает присвоения ему (ей) квалификации «_____» по специальности

_____ «_____»

Руководитель работы

преподаватель

«_____» _____ 20__ г.

И. В. Васильев